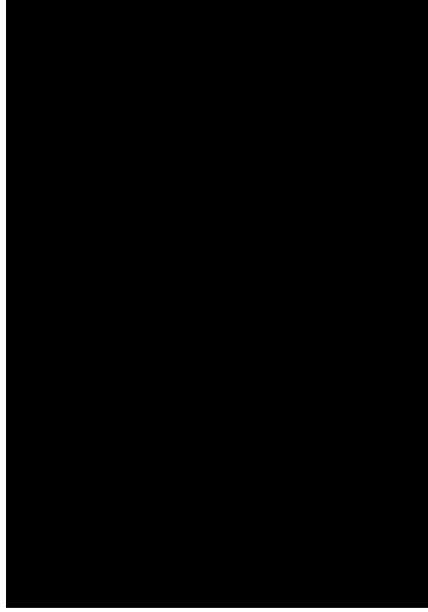


# ภาคผนวกที่ 5

แนวการจัดทำแผนป้องกัน

และระงับอัคคีภัย

# แนวการจัดทำแผนป้องกัน และระงับอัคคีภัย



## แนวการจัดทำแผนป้องกันและระงับอัคคีภัย

ประกาศกระทรวงมหาดไทย เรื่อง การป้องกันและระงับอัคคีภัยในสถานประกอบการเพื่อความปลอดภัยในการทำงานของลูกจ้าง ได้กำหนดให้ในบังคับแห่งกฎกระทรวงป้องกันและระงับอัคคีภัย ประกอบด้วย ควบคุมการอบรม การณรงค์ป้องกันอัคคีภัย การดับเพลิง การอพยพหนีไฟ การบรรเทาทุกข์ และการปฏิบัติที่ปลอดภัยของแผนดังกล่าวจะดำเนินการในภาวะต่างกันไปก่อนเกิดเหตุเพลิงไหม้ ขณะเกิดเหตุเพลิงไหม้ และหลังจากเหตุเพลิงไหม้แล้ว รายละเอียดแยกได้ดังนี้

1. ก่อนเกิดเหตุเพลิงไหม้ ซึ่งจะประกอบด้วยแผนป้องกันอัคคีภัยต่าง ๆ 3 แผน คือ แผนการอบรมแผนการณรงค์ป้องกันอัคคีภัย และแผนการตรวจดู
2. ขณะเกิดเหตุเพลิงไหม้ ซึ่งจะประกอบด้วยแผนเกี่ยวกับการดับเพลิง และลดความสูญเสียโดยประกอบด้วยแผนต่าง ๆ 3 แผนคือ แผนการดับเพลิง แผนการอพยพหนีไฟ และแผนบรรเทาทุกข์ ดำเนินการบรรเทาทุกข์จะชี้แจงแผนที่มีกรณีการปฏิบัติต่อเนื่อง ไปจนถึงหลังเหตุเพลิงไหม้ถึงลงลงแล้วด้วย
3. หลังเหตุเพลิงไหม้สงบลงแล้ว จะประกอบด้วยแผนที่ดำเนินการเมื่อเหตุเพลิงไหม้สงบแล้ว 2 แผน คือ แผนการบรรเทาทุกข์ซึ่งดำเนินการต่อเนื่องจากภาวะเกิดเหตุเพลิงไหม้ และแผนปฏิรูปพื้นที่

## มาตรการป้องกันและระงับอัคคีภัย

### วัตถุประสงค์

1. เพื่อเป็นการป้องกันการสูญเสียทั้งชีวิตและทรัพย์สินจากอัคคีภัย
2. เพื่อสร้างความมั่นใจในเรื่องความปลอดภัยต่อพนักงานบริษัทเกิดเหตุเพลิงไหม้
3. เพื่อลดอัตราการเกิดเหตุเพลิงไหม้
4. เพื่อสร้างทัศนคติที่ดีต่อพนักงานในสถานประกอบการ

เพื่อให้ชีวิตและทรัพย์สินทั้งหมดในสถานประกอบการมีความปลอดภัยจากอัคคีภัย ควรได้มีการกำหนดมาตรการป้องกันและระงับอัคคีภัย ดังนี้

1. จัดให้มีระเบียบป้องกันและระงับอัคคีภัย ทั้งด้านการจัดอุปกรณ์ดับเพลิง การเก็บรักษาวัสดุไวไฟและวัสดุระเบิด การกำจัดของเสียที่ติดไฟง่าย การป้องกันไฟฟ้า การติดตั้งระบบสัญญาณแจ้งเหตุเพลิงไหม้ การจัดทำทางหนีไฟ รวมถึงการก่อสร้างอาคารที่มีระบบป้องกันอัคคีภัย
2. จัดให้มีแผนป้องกันและระงับอัคคีภัย ทั้งในด้านการตรวจตรา การอบรม การณรงค์ป้องกันอัคคีภัย การอพยพหนีไฟ การบรรเทาทุกข์ และการปฏิบัติที่ปลอดภัยต่อพนักงาน
3. จัดให้มีช่องทางผ่านสู่ทางออกตามมาตรฐานที่กฎหมายกำหนด
4. ถ้าได้รับบริเวณที่มีเครื่องจักรติดตั้งอยู่ หรือมีกองวัสดุสิ่งของ หรือสิ่งอื่นที่อาจก่อให้เกิดอัคคีภัยหรืออาจก่อให้เกิดอัคคีภัยจากภายนอก ซึ่งมีความกว้างตามมาตรฐานกฎหมายกำหนด

5. จัดให้มีทางออกทุกส่วนงาน อย่างน้อยสองทางที่สามารถอพยพพนักงานทั้งหมดออกจากบริเวณที่ทำงาน โดยออกสู่ทางออกสุดท้ายได้ภายในเวลา ไม่เกินห้า นาที อย่างปลอดภัย
6. ทางออกสุดท้าย ซึ่งเป็นทางที่ไปสู่บริเวณที่ปลอดภัย เช่น ถนน ฯลฯ
7. ประตูที่ใช้เส้นทางหนีไฟได้ตั้งในจุดที่เห็นชัดเจน โดยไม่มีสิ่งกีดขวาง
8. ประตูที่ใช้เส้นทางหนีไฟเป็นชนิดที่เปิดแล้ว ออกได้ทั้งที่ชนิดที่เปิดแล้ว และสองด้าน
9. ประตูที่ใช้เส้นทางหนีไฟเป็นประตูที่เปิดออกภายนอก โดยไม่มีการผูกติดหรือล๊อคไว้ ในขณะที่ปฏิบัติงาน
10. จัด จัดจุดที่เชื่อมรวมกันแล้วจะเกิดการลุกไหม้ โดยแยกเก็บไว้ให้มีการปะปนกัน
11. จัดให้มีเส้นทางหนีไฟที่ปราศจากจุดที่พนักงานทำงาน ในแต่ละหน่วยงาน ไปสู่สถานที่ปลอดภัย
12. จัดให้มีการดับเพลิงแบบมือถือ และระบบดับเพลิงพร้อมอุปกรณ์ประกอบ
13. จัดเตรียมน้ำสำรองไว้ใช้ในการดับเพลิง
14. ข้อต่อสายส่งน้ำดับเพลิงเข้าอาคาร และภายในอาคารเป็นแบบเดียวกัน หรือขนาดเท่ากันกับที่ใส่ในหน่วยดับเพลิงของทางราชการ
15. สายส่งน้ำดับเพลิงมีความยาว หรือล๊อคกันให้ความยาวที่เพียงพอความสูงบริเวณที่เกิดเพลิงไหม้
16. ระบบการส่งน้ำ ที่เก็บกักน้ำ ขึ้นน้ำ และการจัดตั้ง ได้รับการตรวจสอบและรับรองจากวิศวกรโยธาและมีการป้องกันไม่ให้เกิดความเสียหายเมื่อเกิดเพลิงไหม้
17. จัดให้มีเครื่องดับเพลิงแบบมือถือที่สามารถมีเพลิงชนิดคาร์บอนไดออกไซด์ หรือสารอื่น หรือผงเคมีแห้ง หรือสารเคมีแห้งที่สามารถดับเพลิงประเภท เอ บี ซี และ ดี
18. มีการซ้อมบ่วง และตรวจตราให้มีสารเคมีที่ใช้ในการดับเพลิงตามบริเวณอาคารที่กำหนดตามชนิดของเครื่องดับเพลิงแบบมือถือ
19. จัดให้มีการตรวจสอบสภาพของเครื่องดับเพลิงไม่น้อยกว่าหกเดือนครั้งหนึ่งครั้ง
20. จัดให้มีการตรวจสอบการจัดตั้งให้อยู่ในสภาพที่ดีอยู่เสมอ
21. จัดติดตั้งอุปกรณ์ดับเพลิงในที่เห็นได้ชัดเจน และสามารถหยิบใช้งานได้สะดวกโดยไม่มีสิ่งกีดขวาง
22. ให้มีการดูแลรักษาอุปกรณ์ดับเพลิง และการตรวจสอบให้อยู่ในสภาพที่ใช้งานได้เป็นอย่างดีอย่างน้อยเดือนละหนึ่งครั้ง หรือตามระยะเวลาที่ผู้ผลิตอุปกรณ์นั้นกำหนด
23. จัดให้พนักงานเข้ารับการฝึกอบรมการดับเพลิงขั้นต้นจากหน่วยงานที่ทางราชการกำหนดหรือยอมรับ
24. จัดให้พนักงานที่ทำหน้าที่ดับเพลิง โดยเฉพาะอยู่ตลอดเวลาที่มีการทำงาน
25. จัดให้มีอุปกรณ์ป้องกันอันตรายส่วนบุคคลที่ใช้ในการดับเพลิง และภาชนะที่เชื่อมด้วยถังโดยเฉพาะ เช่น เสื้อผ้า รองเท้า ถุงมือ หมวก หน้ากากป้องกันความร้อนหรือควันพิษ เป็นต้น ไว้เพื่อให้พนักงานใช้งานการดับเพลิง
26. ป้องกันอัคคีภัยที่เกิดจากท่อแก๊ส การนำหรือการพาความร้อนจากแหล่งกำเนิดความร้อนสู่อุปกรณ์ที่ติดไฟง่าย เช่น จัดทำท่อนวนหมุนหรือปิดกัน
27. การป้องกันอัคคีภัยของการทำงานที่เกิดการเสียดสีเสียดทานของเครื่องจักรเครื่องมือที่เกิดประกายไฟหรือความร้อนสูงที่อาจทำให้เกิดการลุกไหม้ เช่น การซ่อมบำรุง หรือหยุดพักการใช้งาน

28. มีการจัดแยกเก็บวัสดุไวไฟ หรือวัตถุระเบิดรวมคลอคลั่งวัสดุที่เมื่ออยู่รวมกันแล้วจะเกิดปฏิกิริยา หรือ การหมักหมมทำให้กลายเป็นวัสดุไวไฟ หรือ วัตถุระเบิดมิให้ปะปนกัน และเก็บไว้ในห้องที่มีพื้นทานไฟ และประตูบานไฟที่ปิดได้เอง และปิดกุญแจทุกครั้งเมื่อไม่มีการปฏิบัติงานในห้องนี้แล้ว
29. วัสดุที่วัสดุควรทำปฏิกิริยาแล้วเกิดการลุกไหม้ได้ นั้น ให้มีการจัดแยกเก็บไว้ต่างหาก โดยอยู่ห่างจากอาคารและวัสดุติดไฟได้ในระยะที่ปลอดภัย
30. การควบคุมให้เกิดการรั่วไหลหรือการระเหยของวัสดุไวไฟ หรือวัตถุระเบิดที่จะเป็นสาเหตุให้เกิดการติดไฟ
31. มีการจัดทำป้าย “ห้ามสูบบุหรี่” บริเวณห้องเก็บวัสดุไวไฟ
32. จัดให้มีการกำจัดของเสียโดยการเผาในเตาที่ออกแบบสำหรับรับการเผาโดยเฉพาะ ในที่ที่โล่งแจ้ง โดยห่างจากที่พนักงานทำงานในระยะที่ปลอดภัย
33. จัดให้มีสายล่อฟ้า เพื่อป้องกันอันตรายจากฟ้าผ่า
34. จัดให้มีระบบสัญญาณแจ้งเหตุเพลิงไหม้ชนิดปลั่งเสียง ให้พนักงานที่ทำงานอยู่ภายในอาคารได้ยินทั่วถึง
35. มีการทดสอบประสิทธิภาพในการทำงานของระบบสัญญาณแจ้งเหตุเพลิงไหม้อย่างน้อยเดือนละหนึ่งครั้ง
36. จัดให้มีกลุ่มพนักงานเพื่อทำหน้าที่เกี่ยวกับการป้องกันและระงับอัคคีภัย และมีผู้ชำนาญการป้องกันและระงับอัคคีภัยเป็นผู้ชำนาญการ ในการดำเนินงานทั้งระบบประจำอยู่ตลอดเวลา
37. จัดให้ผู้ที่ทำหน้าที่เกี่ยวกับการป้องกันและระงับอัคคีภัยเข้ารับการฝึกอบรมเกี่ยวกับการป้องกันและระงับอัคคีภัยการใช้อุปกรณ์ต่าง ๆ ในการดับเพลิง การปฐมพยาบาล และการช่วยเหลือกรณีฉุกเฉิน
38. จัดให้มีการฝึกอบรมพนักงานของกองอาคาร ไปตามเส้นทางนี้ไฟ
39. จัดให้มีการฝึกอบรมดับเพลิง และฝึกซ้อมหนีไฟอย่างน้อยปีละหนึ่งครั้ง

## แผนป้องกันอัคคีภัย

อุบัติเหตุต่าง ๆ สามารถเกิดขึ้นได้ตลอดเวลา โดยที่บางครั้งเราอาจไม่ทันรู้ตัวซึ่งอาจเกิดจากธรรมชาติหรือเกิดจากการกระทำที่มีมูลเหตุจากสภาพประมาณ ดังในกรณีของอัคคีภัยนั้นสามารถเกิดขึ้นได้ตลอดเวลา และหากไม่ได้รับการดูแล ครวญตราเอาไว้ได้ให้ความสำคัญ โดยเฉพาะกับองค์กรที่มีการผลิตหรือเรียกว่า “โรงงาน” ซึ่งมักจะเป็นแหล่งกำเนิดหรือเกิดของอุบัติเหตุภัยนั้น ๆ ได้ เนื่องจากเป็นจุดรวมพลังงานหลาย ๆ ประเภทอยู่ในระบบของการผลิต รวมทั้งยังเป็นการรวมบุคลากรจำนวนมากที่เกี่ยวข้องกับเครื่องจักรอุปกรณ์ต่าง ๆ หากเกิดอุบัติเหตุซึ่งถึงขั้นร้ายแรงแต่เป็นปัจจัยสำคัญที่อาจก่อให้เกิดอุบัติเหตุภัยที่เรียกว่า “อัคคีภัย” ได้

ดังนั้น เพื่อให้เกิดความปลอดภัยขึ้นทั้งชีวิตและทรัพย์สินทั้งหมดที่มีอยู่ จึงควรจัดทำแผนป้องกันอัคคีภัย ขึ้นหน้าที่ของผู้นิเทศชมในสถานประกอบการในการป้องกันอัคคีภัย

1. ฝ่ายบริหาร
2. พนักงานทุกคน
3. เจ้าหน้าที่ความปลอดภัย
4. ยาม
5. ฝ่ายบริหาร
  - 1.1 การจัดตั้งโรงงาน ระบบ และเทคโนโลยีใหม่ ๆ ให้ทำถึงถึงการเกิดอัคคีภัย
  - 1.2 กำหนดพื้นที่ ความเหมาะสมในการเกิด เครื่องมือ เครื่องจักรที่อาจเกิดอัคคีภัย
  - 1.3 กำหนดมาตรฐานการปฏิบัติงานให้ปลอดภัยจากอัคคีภัย
  - 1.4 ควบคุมการใช้ไฟ การก่อเกิดไฟ เปลวไฟ ประกายไฟ ไฟฟ้า ความร้อน ไฟฟ้าสถิตย์ หรือวิธีการทำงานอื่นใดที่ทำให้เกิดอัคคีภัย เช่น การเชื่อม การตัด การเชื่อม ท่อร้อนต่าง ๆ ตลอดจนการงานย่อยหนึ่ง เคลื่อนย้ายสารไวไฟ
- ผู้นิเทศชมให้มีการกำหนดกล่าวตั้งเป็นผู้จัดการโรงงานหรือผู้ส่งได้รับมอบหมาย
- 1.5 มอบหมายให้มีคณะกรรมการความปลอดภัยและเจ้าหน้าที่ความปลอดภัย การตรวจสอบ และการปรับปรุงของงานดำเนินการป้องกันและระงับอัคคีภัย เช่น การฝึกอบรม การตรวจสอบ และการปรับปรุงของงานเป็นต้น
- 1.6 ติดตามตรวจสอบกิจกรรมต่าง ๆ ที่เกี่ยวกับการป้องกันอัคคีภัย
- 1.7 วางแผนระยะยาวเกี่ยวกับการป้องกันอัคคีภัย เช่น ในเรื่องการติดตั้งระบบตรวจสอบสารไวไฟ หรือควันไฟ ระบบสัญญาณเตือนภัย ระบบดับเพลิงอัตโนมัติในจุดที่มีสารไวไฟหรือสารติดไฟได้ง่าย
- 1.8 กำหนดระเบียบและการควบคุมผู้รับขนานเรืออุตสาหกรรมที่ปฏิบัติงานเกี่ยวกับการก่อเกิดไฟต่าง ๆ

## 2. หน้าที่ของพนักงานเกี่ยวกับการป้องกันอัคคีภัย

- 2.1 พนักงานทุกคนต้องปฏิบัติตามกฎแห่งความปลอดภัยในการทำงานดังนี้
  - 1) ห้ามก่อไฟในบริเวณที่หวงห้ามหรือ ในบริเวณ โรงงานก่อน ได้รับอนุญาตจากผู้มีหน้าที่รับผิดชอบ
  - 2) ห้ามสูบบุหรี่ในบริเวณที่มีป้าย "อันตรายจากสารไวไฟหรือวัตถุระเบิด" หรือ "บริเวณที่ห้ามสูบบุหรี่" นอกจากสถานที่จัดไว้เท่านั้น

- 3) ห้ามทำการซ่อมแซมเครื่องจักรเครื่องมือในบริเวณที่มีสารไวไฟหรือวัตถุติดไฟได้ง่ายโดยพลการก่อนที่ช่างซ่อมและเจ้าหน้าที่ความปลอดภัยจะร่วมกันจัดทำใบแจ้งซ่อมตามขั้นตอนและวิธีการที่กำหนด

## 2.2 การควบคุมพื้นที่ที่มีสารไวไฟหรือวัตถุติดไฟได้ง่าย

การนำใหม่มาใช้หรือก่อให้เกิดไฟในพื้นที่ใด ๆ ต้องทำจากบริเวณที่มีสารไวไฟหรือวัตถุติดไฟได้ อย่างน้อยในรัศมี 10 เมตร กรณีที่ไม่อาจทำได้ต้องทำการป้องกันสารไวไฟหรือวัตถุติดไฟได้ อย่างปลอดภัยภายใต้การควบคุมของเจ้าหน้าที่ความปลอดภัย

## 2.3 การป้องกันสถานที่ทำงานและวิธีการที่เสี่ยงไฟ

- 1) การป้องกันการรั่วไหลของเชื้อเพลิงและสารไวไฟต่าง ๆ
  - พนักงานที่พบเห็นภาชนะที่ใส่สารไวไฟหรือเชื้อเพลิงต่าง ๆ อยู่ในสภาพที่ชำรุด หรือ อาจเกิดการรั่วไหล ให้รีบรายงานผู้วิสาหกิจที่รับผิดชอบและกรณีที่เกิดไฟไหม้ในอาคารก่อให้เกิดอันตรายร้ายแรงหากไม่แก้ไขให้รีบทำการแก้ไขและหรือรายงานผู้วิสาหกิจที่รับผิดชอบแก้ไขทันที
- 2) การกำจัดขยะหรือเศษวัสดุที่ติดไฟได้ง่าย
  - ขยะหรือเศษวัสดุที่ติดไฟได้ง่าย พนักงานจะต้องเก็บรวบรวมไว้ในภาชนะที่ไม่ติดไฟได้ง่ายและห้ามนำออกจากบริเวณที่ทำงาน "ไปเก็บ"ไว้ในสถานที่ปลอดภัยอย่างปลอดภัย 1 ครั้งต่อกะ
- 3) เสื้อผ้าที่เปียกเยื่อด้วยสารไวไฟ
  - เสื้อผ้าที่เปียกเยื่อด้วยสารไวไฟ พนักงานจะต้องเปลี่ยนเสื้อผ้าทันที
- 4) การป้องกันอัคคีภัยจากยานพาหนะ
  - พนักงานที่ใช้ยานพาหนะขณะนำถังของในบริเวณที่มีสารไวไฟ ถึงแก่จะต้องระมัดระวังการชน การกระแทก หรือการก่อให้เกิดอัคคีภัย
- 5) การป้องกันอันตรายจากไฟฟ้า
  - สายไฟ หลอดไฟ สวิตช์หรือเครื่องใช้ไฟฟ้า พัดลม เครื่องมือเครื่องจักรที่ใช้ไฟฟ้าที่มี หรือใช้อยู่ในบริเวณสารไวไฟหรือวัตถุติดไฟได้ง่าย จะต้องตรวจตราเป็นประจำ ในเรื่องสภาพที่ชำรุด การต่อไฟ ปลั๊กไฟ การต่อสายดิน หรือกรณีอื่นใดที่อาจเป็น สาเหตุของอัคคีภัย
- 6) การป้องกันการระเบิดของหม้อไอน้ำ
  - ก. ก่อนเปิดไฟให้ตรวจดูระดับน้ำ
  - ข. ให้ระบายความดันในเตาที่ไม่เกินที่ตกลงในหม้อไอน้ำออกทุกครั้งก่อนเปิดไฟ
  - ค. ถังหม้อไอน้ำ จะต้องทดสอบเป็นประจำอย่างน้อย 1 ครั้งต่อเดือน และถ้าเกิดการรั่วของถังหม้อไอน้ำ ห้ามใช้วิธีเพิ่มเติมน้ำหนักหรือตั้งถังขึ้นให้แรงขึ้น
  - ง. ถังหม้อไอน้ำร้อน ให้หยุดใช้งานทันทีและรายงานให้วิศวกรแก้ไขโดยเร็ว
  - จ. ให้ตรวจสอบแบบทดสอบความดันและห้ามใช้ความดันเกินกว่าที่กำหนด
  - ฉ. ถังน้ำแข็งถ้ากว่าระดับของหม้อไอน้ำให้วัดระดับน้ำ ห้ามสูบบุหรี่เข้าหม้อไอน้ำอย่างเด็ดขาดแต่ปล่อยไว้เพียง



๕. ให้ตรวจสอบความปลอดภัยของหม้อไอน้ำอย่างสม่ำเสมอ

๗) การป้องกันอัคคีภัยจากการเชื่อมโลหะ

๘. อุปกรณ์การเชื่อม สายไฟและข้อต่อที่หลวมหรือชำรุด ต้องทำการแก้ไขให้อยู่ในสภาพที่ปลอดภัย

๙. ทำการตรวจสอบการรั่วไหลของข้อต่อและวาล์วเป็นประจำ ถ้าพบว่ามีการรั่วไหลของแก๊สจากถังแก๊สให้หยุดการทำงานที่ใช้ไฟในบริเวณนั้น และรีบทำการป้องกันแก๊สโดยเร็ว

๑๐. ถังแก๊สและถังน้ำมันเชื้อเพลิงต้องวางไว้ห่างจากปลิวไฟประมาณ ๒ เมตร ห้ามวางถังแก๊สหรือถังน้ำมันเชื้อเพลิงในที่อับอากาศหรือในที่แคบ

๑๑. สายไฟ สายเคเบิล หรือสายเคเบิลต้องไม่เกิดขวางกั้นทางเดินหรือสร้างบริเวณที่อาจเหยียบหรือสะดุดล้มได้

๑๒. ห้ามใช้สายเคเบิลหรือสายไฟที่ไม่ได้มาตรฐาน

๑๓. การเชื่อมต้องระมัดระวังประกายไฟที่จะถูกคนหรือปลิวไฟโดยอยู่ในบริเวณที่มีสารไวไฟหรือวัสดุติดไฟได้ง่าย หรือเป็นอันตรายต่อพนักงานข้างเคียง

๑๔. การเคลื่อนย้ายชิ้นส่วนส่งสารไปไฟโดยพนักงาน

๑๕. การเคลื่อนย้ายชิ้นส่วนส่งสารไปไฟห้ามผ่านหรือให้ไฟติดถึงเส้นทางที่มีการทำงานแล้วเกิดประกายไฟ ปลิวไฟ หรือสายไฟ

๑๖. การขนส่งสารไปไฟให้ระมัดระวังการตกหรือการรั่วไหลที่พื้นทำงาน

๑๗. ให้ใช้วิธีการขน-ยกที่ปลอดภัย

๑๘. การขนถ่ายสารไปไฟที่ไม่จำเป็นต้องเปิดฝาให้ปิดฝาให้มิดชิด

๑๙. ให้ระมัดระวังการเรียงสิ่งของที่เกิดการตกหล่นหรือล้มลงมาได้

๒๐. ห้ามใช้ของเข้าพื้นที่ความปลอดภัย

๒๑. กำหนดเขตพื้นที่เสี่ยงต่อการเกิดเพลิงไหม้

๒๒. ตรวจสอบสถานที่ต่อเชื่อมของแก๊สที่รั่วไหลเป็นประจำ

๒๓. กำหนดระยะเวลาของการตรวจสอบและบำรุงรักษาถังแก๊สและอุปกรณ์ที่เกี่ยวข้องกับการเชื่อมและฝึกปฏิบัติเป็นประจำ

๒๔. จัดหา อุปกรณ์ และตรวจสอบเครื่องดับเพลิงและอุปกรณ์ดับเพลิงให้อยู่ในสภาพพร้อมต่อการใช้งานได้ตลอดเวลา

๒๕. ควบคุมการทำงานของผู้ปฏิบัติงานหรือลูกจ้างในเรื่องที่เกี่ยวข้องกับอัคคีภัย

๒๖. ออกใบอนุญาตการทำงานในพื้นที่ที่มีความปลอดภัย

๒๗. หน้าที่ ๒๒๖. (รักษาความปลอดภัย)

๒๘. ตรวจสอบไม่ให้บุคคลภายนอกหรือผู้รับส่งสินค้าเข้าไปในโรงงานหรือสถานที่เสี่ยงต่อการเกิดเพลิงไหม้

๒๙. ระบุบริเวณที่ห้ามสูบบุหรี่หรือจุดเสี่ยงต่อการเกิดเพลิงไหม้

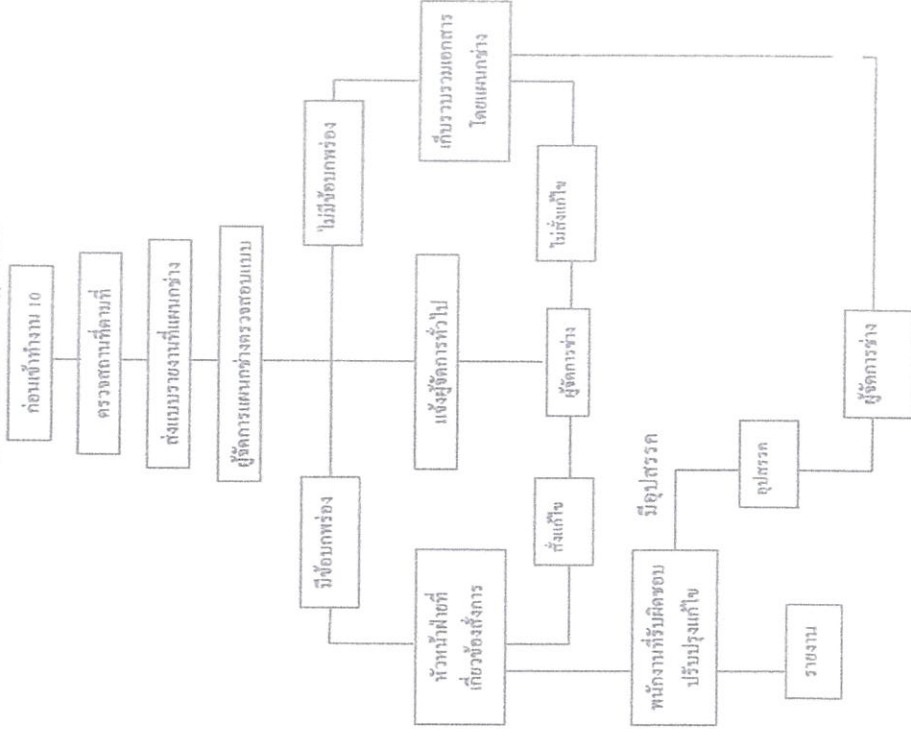
๔.๓ เมื่อพบเห็นสิ่งผิดปกติให้รีบแจ้งให้หัวหน้าได้รับทราบก่อนผู้ที่เกี่ยวข้อง

## แผนการตรวจตรา

แผนการตรวจตรา เมื่อพบเห็นสิ่งผิดปกติให้รีบแจ้งให้หัวหน้าได้รับทราบก่อนผู้ที่เกี่ยวข้องของเสียที่ผลิต ไฟฟ้า แหล่งความร้อน อุปกรณ์ดับเพลิง โดยกำหนดผู้ที่เกี่ยวข้อง

### แผนการตรวจตรา

#### แผนการตรวจตรา



ลำดับขั้นตอนการปฏิบัติเพื่อพนักงานพบเหตุถึงใหม่

[illegible]

๑. การปฏิบัติงานแบบปฏิวัติการเต็มรูปแบบนี้จะใช้ให้เกิดพลังในหลายรูปแบบ

2. การเกิดขึ้นในภวณในขั้นที่ต่าง ๆ ซึ่งเกิดขึ้นภายใต้บริบทหนึ่งอันดำเนินการผลิตงานแบบการปฏิวัติทางอุตสาหกรรมครั้งที่ 3 นั้น จะก่อให้เกิดการเปลี่ยนแปลงในวิถีการดำรงชีพของสังคม และวิถีการดำรงชีพของปัจเจกบุคคล และวิถีการดำรงชีพของชนชั้นต่าง ๆ

หน้าที่ของผู้ปฏิบัติงานตามโครงสร้าง

ผู้ปฏิบัติงาน	หน้าที่รับผิดชอบ
หน่วยจัดการและสนับสนุนในการดับเพลิง - ผู้ประสานงาน	ให้เจ้าหน้าที่ให้ความปลอดภัยช่วยเหลือดังมี <ol style="list-style-type: none"> <li>1. คอยช่วยเหลือประสานงานระหว่างผู้อำนวยความสะดวก ยามรักษาการ และผู้เกี่ยวข้อง</li> <li>2. คอยรับ-ส่งคำสั่งแจ้งจากผู้อำนวยความสะดวกในการติดต่อศูนย์ข่าว</li> <li>3. ส่งการแทนผู้อำนวยความสะดวกดับเพลิง ในกรณีที่ผู้อำนวยความสะดวกดับเพลิงมอบหมาย</li> </ol>
- ยามรักษาการ	<ol style="list-style-type: none"> <li>1. ให้รับ ไปยังจุดเกิดเหตุ คอยรับคำสั่งจากผู้อำนวยความสะดวกดับเพลิงและหัวหน้าฝ่ายประสานงาน</li> <li>2. ป้องกันมิให้บุคคลภายนอกที่ไม่มีความจำเป็นต้องเข้าก่อน ได้รับอนุญาต</li> <li>3. ควบคุมป้องกันทรัพย์สินที่ฝ่ายเคลื่อนย้ายเข้ามาเก็บไว้</li> </ol>
ฝ่ายเคลื่อนย้ายภายในภายนอก	<ol style="list-style-type: none"> <li>1. ให้รับผิดชอบในการกำหนดจุดปลอดภัยที่ขึ้นในการเก็บวัสดุวัตถุ</li> <li>2. อำนวยความสะดวกในการเคลื่อนย้ายขนส่งวัสดุ ทรัพย์สิน</li> <li>3. จัดยานพาหนะและอุปกรณ์ขนย้าย</li> </ol>
ฝ่ายปฏิบัติการ	<p>หัวหน้าฝ่ายปฏิบัติการ ให้ถือปฏิบัติดังนี้</p> <ol style="list-style-type: none"> <li>1. เมื่อเกิดเพลิงไหม้ในพื้นที่ให้หัวหน้าฝ่ายปฏิบัติการแยกจุดปฏิบัติการออกเป็น 2 ชุด คือ ชุดควบคุมเครื่องจักรและชุดดับเพลิง</li> <li>1.1 ชุดควบคุมเครื่องจักร                     <p>เมื่อเกิดเพลิงไหม้ในพื้นที่ใด ให้ชุดควบคุมเครื่องจักรทำการควบคุม เครื่องจักรให้ทำงานต่อไปจนกว่าจะได้รับความเสียหายหรือสามารถหัวหน้า ฝ่ายปฏิบัติการที่ไม่สามารถเดินเครื่องหรือได้รับคำสั่งให้หยุดเครื่อง ให้ชุดควบคุมเครื่องจักร ไปช่วยทำการดับเพลิง</p> </li> </ol>

ผู้ปฏิบัติงาน	หน้าที่รับผิดชอบ
	<p>1.2 ชุดดับเพลิง</p> <p>เมื่อเกิดเพลิงไหม้ในพื้นที่แล้วลงมือดับเพลิงโดยชุดปฏิบัติการชุดนี้จะแยกตัวออกจากกลุ่มเครื่องมือการดับเพลิง โดยพื้นที่ที่เกิดเพลิงไหม้โดย ไม่ต้องหยุดเครื่องและให้ปฏิบัติการภายใต้คำสั่งของหัวหน้าฝ่ายปฏิบัติการในพื้นที่ในการปฏิบัติการหากจำเป็น ขอความช่วยเหลือจากหน่วยอื่นให้หัวหน้าฝ่ายปฏิบัติการสั่งดำเนินการ</p> <ol style="list-style-type: none"> <li>2. ทหารที่ทราบเหตุเพลิงไหม้ในพื้นที่ของตัวเอง ให้แจ้งข่าว โทรศัพท์แจ้งเจ้าหน้าที่ความปลอดภัย ถึงผู้อำนวยการดับเพลิง และโทรศัพท์แจ้งศูนย์รวมข่าว</li> </ol> <p>ให้ปฏิบัติดังนี้</p> <ol style="list-style-type: none"> <li>1. ให้แจ้งสัญญาณ SAFETY ORDER SYSTEM(SOS)</li> <li>2. พนักงานที่ทราบเหตุเพลิงไหม้และต้องการเข้ามาช่วยเหลือดับเพลิง ให้อยู่บริเวณที่ผู้อำนวยความสะดวกเพลิงเพื่อทำการแบ่งเป็นชุดช่วยเหลือเพื่อส่งเสริมการปฏิบัติงาน</li> <li>3. ถ้าพบการเกิดอัคคีภัยในบริเวณเครื่องจักร ชุดดับเพลิงจะรวมจากชุดดับเพลิงในสถานที่นั้น ผู้ที่ช่วยเหลือหรือความช่วยเหลือในการดำเนินการแก้ไขปัญหากรณีดับเพลิง</li> <li>4. ทหารรับคำสั่งจากผู้อำนวยความสะดวกดับเพลิง ให้คอยอยู่ในบริเวณที่เกิดเพลิงไหม้</li> </ol> <p>ให้ปฏิบัติดังนี้</p> <ol style="list-style-type: none"> <li>1. ให้เดินเครื่องสูบน้ำดับเพลิงทันทีที่ได้รับแจ้งเหตุเพลิงไหม้</li> <li>2. ทำการควบคุมดูแลเครื่องสูบน้ำดับเพลิงขณะที่เกิดเพลิงไหม้</li> <li>3. ในเวลาปกติให้ตรวจสอบเครื่องมือ, อุปกรณ์ใช้งานตามรายการตรวจเช็ค</li> </ol>
ฝ่ายส่งเสริมปฏิบัติการ - หน่วยติดต่อดับเพลิงจากพื้นที่อื่น	<p>หน่วยเดินเครื่องสูบน้ำดับเพลิง</p>

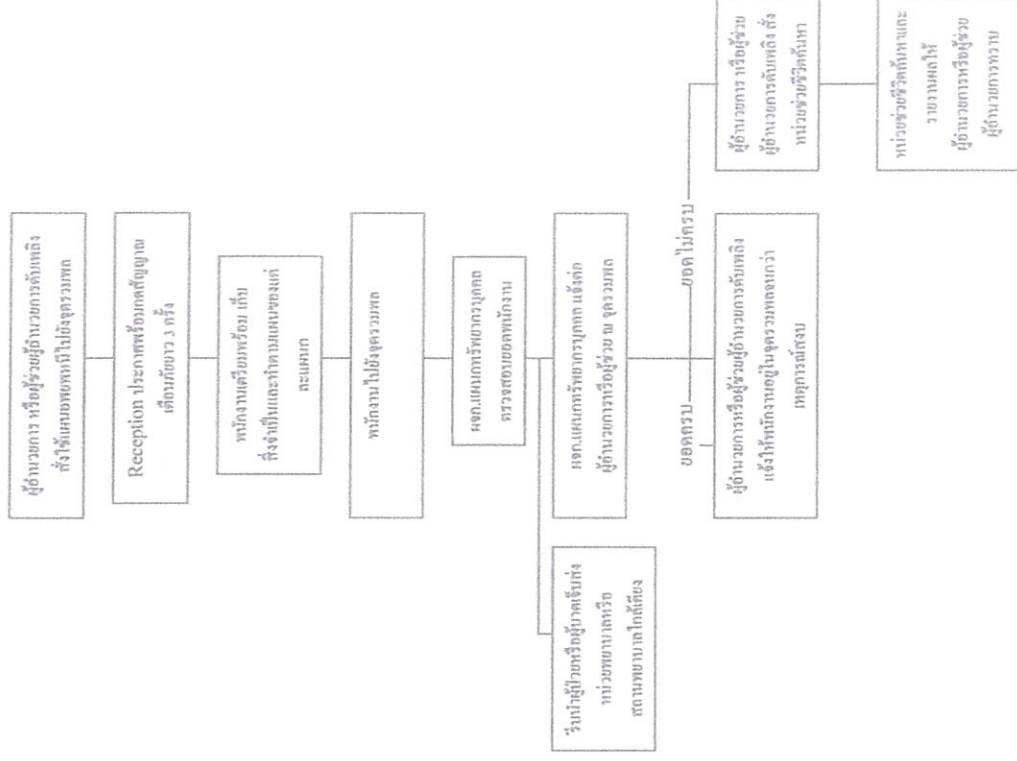
## แผนอพยพหนีไฟ

แผนอพยพหนีไฟให้พนักงานขึ้นเพื่อความปลอดภัยของชีวิตและทรัพย์สินของพนักงานและของสถานที่ประกอบการในขณะเกิดเหตุเพลิงไหม้

แผนอพยพหนีไฟที่กำหนดขึ้นนั้น มีองค์ประกอบต่าง ๆ เช่น หน่วยตรวจสอบจับเวลาพนักงาน, ผู้นำทางหนีไฟ, จุดนัดพบ, หน่วยช่วยชีวิต และยานพาหนะ ฯลฯ ควรได้กำหนดผู้รับผิดชอบในแต่ละหน่วยงาน โดยขึ้นตรงต่อผู้อำนวยการอพยพหนีไฟหรือผู้อำนวยการดับเพลิง ตำแหน่ง ผู้จัดการทั่วไป

- ผู้อำนวยการอพยพหนีไฟหรือผู้อำนวยการดับเพลิง ตำแหน่ง ผู้จัดการทั่วไป
- ผู้ช่วยผู้อำนวยการอพยพหนีไฟหรือผู้ช่วยผู้อำนวยการดับเพลิง ตำแหน่ง ผู้จัดการแผนกช่าง

## แผนอพยพหนีไฟ





แผนบรรเทาทุกข์

แผนปฏิรูป

การกำหนดหน้าที่รับผิดชอบของผู้ปฏิบัติการในแผนบรรเทาทุกข์

หน้าที่รับผิดชอบ	ผู้ปฏิบัติ
1. การประสานงานกับหน่วยงานของรัฐ	ตัวแทน ๑๕๗ ผู้จัดการทั่วไป และผู้จัดการต้อนรับ
2. การสำรวจความเสียหาย	ตัวแทนผู้จัดการการเงินและบัญชี
3. การรายงานตัวของเจ้าหน้าที่ทุกฝ่ายและกำหนดจุดนัดพบของบุคลากร	ผู้จัดการแผนกทรัพยากรบุคคล
4. การช่วยเหลือและค้นหาผู้ประสบภัย	หัวหน้าทีมค้นหา แผนกแม่บ้านและต้อนรับส่วนหน้า
5. การเคลื่อนย้ายผู้ประสบภัย ทรัพย์สินและผู้ใช้ชีวิต	หัวหน้าทีมเคลื่อนย้าย แผนกอาหารและเครื่องดื่มและแผนกครัว
6. การประเมินความเสียหาย ผลการปฏิบัติงาน และการรายงานสถานการณ์ถึงใหม่	ผู้จัดการทั่วไป, ผู้จัดการแผนกช่าง และผู้จัดการการเงินและบัญชี
7. การช่วยเหลือ สงเคราะห์ผู้ประสบภัย	ผู้จัดการแผนกทรัพยากรบุคคล, ผู้จัดการการเงินและบัญชี และผู้จัดการแผนกสปา
8. การปรับปรุงแก้ไขปัญหาเฉพาะหน้า เพื่อให้ธุรกิจสามารถดำเนินงานต่อไปได้โดยเร็วที่สุด	ผู้จัดการทั่วไป, ผู้จัดการต้อนรับส่วนหน้า, ผู้จัดการแผนกการท่องเที่ยว, ฝ่ายการตลาด

แผนปฏิรูป ได้แก่การนำรายงานผลการประเมินจากทุกด้าน จากสถานการณ์จริงมาปรับปรุงแก้ไข โดยเฉพาะแผนการป้องกันอัคคีภัย (ก่อนเกิดเหตุ) แผนปฏิบัติเมื่อเกิดเหตุเพลิงไหม้ แผนบรรเทาทุกข์ (ทันทีที่เกิดถึงตง) รวมทั้งการปรับปรุงแก้ไขตัวบุคลากรต่าง ๆ ที่บกพร่อง

นอกจากนี้ ยังมีโครงการเพื่อร่วมรับแผนปฏิรูป ได้แก่

1. โครงการประชาสัมพันธ์ สาเหตุการเกิดอัคคีภัยและแนวทางป้องกันในรูปแบบต่าง ๆ
2. โครงการส่งเสริมความปลอดภัย
3. โครงการปรับปรุงซ่อมแซมและสรรหาสิ่งของที่สูญเสียให้กับสินค้าสภาพปกติ

ระยะเวลาการฝึกอบรม

ใช้เวลา 1 วัน (ภาคทฤษฎี 3 ชั่วโมง ภาคปฏิบัติ 3 ชั่วโมง)

กำหนดการฝึกอบรม

ปีละ 1 ครั้ง

งบประมาณ

15,000 บาท

ผู้รับผิดชอบ

- ผู้จัดการแผนกช่างและผู้จัดการแผนกทรัพยากรบุคคล
- และจัดฝึกอบรมให้กับพนักงานในหน่วยงานปฐมวัยเกณฑ์ ทุกๆ 2 เดือน
  - ที่อบรมตามบทความการใช้อุปกรณ์สืบพินิจให้กับพนักงานทุกคน ทุกๆ 3 เดือน

การบรรณคดีเกี่ยวกับการป้องกันอัคคีภัย

เพื่อเป็นการส่งเสริมและสนับสนุนให้พนักงานทุกคนตระหนักเกี่ยวกับการป้องกันอัคคีภัย ซึ่งจะก่อให้เกิดความปลอดภัยขึ้นในบริษัท รวมทั้งในการปฏิบัติตามนโยบายของบริษัท คลมอร์ดี ให้ข้อมูลที่สำคัญ และมีการแจ้งข้อควรระวังในช่วงที่มีการประชุมประจำเดือนของโรงเรียน

แผนการบรรณคดีป้องกันอัคคีภัย

แผนการบรรณคดีป้องกันอัคคีภัย เป็นแผนที่จัดทำขึ้นเพื่อป้องกันเหตุการณ์อัคคีภัยในสถานประกอบการและเป็นการสร้างความสนใจ รวมทั้งส่งเสริมในเรื่องของการป้องกันอัคคีภัยให้เกิดขึ้นกับผู้ปฏิบัติงานทุกคนทุกระดับในสถานประกอบการ

หลักสูตรการฝึกอบรม เรื่อง การดับเพลิงขั้นต้น

วัตถุประสงค์

เพื่อให้ผู้เข้ารับการฝึกอบรมมีความรู้ ความเข้าใจ เกี่ยวกับวิธีการดับเพลิงขั้นต้นและสามารถใช้งานได้คล่องแคล่ว รวมถึงสามารถช่วยเหลือผู้บาดเจ็บได้ได้อย่างถูกต้องเหมาะสม

หัวข้อการฝึกอบรม

- ทฤษฎีการเกิดเพลิงไหม้
- การแบ่งประเภทของเพลิง
- การป้องกันแหล่งกำเนิดไฟ
- เครื่องมือดับเพลิง
- วิธีดับเพลิงประเภทต่างๆ

คุณสมบัติของผู้เข้ารับการฝึกอบรม

พนักงาน ผู้ปฏิบัติงานทุกคน

วิธีการฝึกอบรม

การบรรยายภาคทฤษฎี และการฝึกซ้อมภาคปฏิบัติ

จำนวนผู้เข้ารับการฝึกอบรม

60 คน / วัน